



## NEBEZPEČÍ

Uživatelská příručka a záruční list



**PŘEČTĚTE SI A SNAŽTE SE POROZUMĚT VŠEM INFORMACÍM TÝKAJÍCÍM SE BEZPEČNOSTI PŘEDTÍM, NEŽ ZAČNETE POUŽÍVAT TENTO VÝROBEK.** Nedodržení těchto pokynů může mít za následek ÚRAZ ELEKTRICKÝM PROUDEM, VÝBUCH, POŽÁR, což může vyústit ve VÁŽNÉ PORANĚNÍ, SMRT nebo ŠKODÁM NA MAJETKU.



**Úraz elektrickým proudem.** Výrobek je elektrickým zařízením, které může způsobit šok a vážné poranění. Neodřezávejte napájecí kabely. Neponořujte do vody nebo nenamáčejte.



**Výbuch.** Nekontrolované, nekompatibilní nebo poškozené akumulátory mohou při použití s tímto výrobkem vybuchnout. Nenechávejte výrobek při používání bez dozoru. Nepokoušejte se rychle nainstalovat poškozený nebo zmrzlý akumulátor. Používejte výrobek pouze s akumulátory doporučeného napětí. Používejte výrobek v dobře větraných prostorech.



**Oheň.** Výrobek je elektrickým zařízením, které produkuje teplo a může způsobit popáleniny. Nezakrývejte výrobek. Při používání výrobku nekuřte nebo nepoužívejte žádný zdroj elektrických jisker nebo ohně. Udržujte výrobek mimo dosah hořlavých látek.



**Poranění očí.** Při používání výrobku používejte ochranu očí. Akumulátory mohou vybuchnout a způsobit vznik odlétávajících částic. Kyselina z akumulátoru může způsobit podráždění očí a kůže. V případě kontaminace očí nebo kůže opláchněte postižené místo čistou tekoucí vodou a okamžitě kontaktujte centrum kontroly otrav.



**Výbušné plyny.** Práce v blízkosti olověného akumulátoru je nebezpečná. Během běžného používání vytvářejí akumulátory výbušné plyny. Abyste snížili riziko výbuchu akumulátoru, řiďte se všemi bezpečnostními pokyny a těmi pokyny, které byly vydány výrobcem akumulátoru a výrobcem jakéhokoli zařízení, které je určeno k použití v blízkosti baterie. Prostudujte si varovné štítky umístěné na těchto produktech a na motoru.

Čeština

Více informací a podpory  
naleznete na:

[www.no.co/support](http://www.no.co/support)

## Důležitá bezpečnostní varování

### POZOR:

Manuální režim vypíná všechna bezpečnostní opatření. Při nesprávném použití a/nebo při použití v rozporu s naším doporučením může způsobit úraz nebo smrt a zneplatní vaši záruku. Riziko ohně, exploze a popálenin. Nerozebírejte, nemačkejte, nezahřívejte nad 60°C (140°F) nebo nespalujte. Zařízení je určeno pro dočasné venkovní použití a při vlhkých podmínkách by se o něj mělo přiměřeně pečovat.

### VAROVÁNÍ:

Nepřebíjejte interní baterii. Přečtěte si návod k použití. V blízkosti napájecího zdroje nekuřte, nezapalujte sirky nebo nedělejte jiskry. Interní baterii nabíjejte jen v dobře větraných oblastech a v době, kdy zařízení nepoužíváte.

### POZOR:

Riziko zranění třetích osob. Nepoužívejte produkt, když jsou napájecí kabel nebo kabely baterie jakkoliv poškozeny. Zařízení není určeno pro používání v komerčních opravnách. Když zařízení nepoužíváte, skladujte jej uvnitř. Když není zařízení používáno, nemělo by být skladováno nebo ponecháno venku.

---

**Kalifornský návrh 65.** Akumulátorové sloupky, terminály a související příslušenství obsahují chemikálie včetně olova. O těchto materiálech je ve státě Kalifornie známo, že způsobují rakovinu, vrozené vady a ostatní poruchy reprodukce. **Osobní opatření.** Používejte výrobek pouze k tomu, k čemu byl vyroben. Někdo by se měl pohybovat v dosahu vašeho hlasu nebo dostatečně blízko na to, aby vám přišel v případě pohotovosti na pomoc. Pro případ kontaminace kyselinou z akumulátoru mějte vždy po ruce zásobu čisté vody a mýdlo. Při práci v blízkosti akumulátoru noste kompletní ochranu očí a ochranný oděv. Vždy po manipulaci s akumulátorem a souvisejícími materiály si umyjte ruce. Nemanipulujte při práci s akumulátorem a ani nenoste kovové objekty včetně: náradí, hodinek a šperků. Pokud by kov spadl na baterii, může způsobit jiskření nebo zkrat, který může mít za následek poranění elektrickým proudem, požár, výbuch, který může způsobit zranění, smrt nebo škodu na majetku. **Nezletili.** Pokud byl tento výrobek „Kupující“ pořízen pro použití nezletilou osobou, kupující dospělý souhlasí s tím, že nezletilému před použitím akumulátoru poskytne podrobné pokyny. Pokud tak neučiní, nese výhradní odpovědnost „kupujícího“, který souhlasí s tím, že odškodní společnost NOCO za jakékoliv neúmyslné použití nebo zneužití výrobku nezletilou osobou. **Nebezpečí udušení.** Příslušenství může pro děti představovat nebezpečí udušení. Nenechávejte děti s výrobkem nebo jakýmkoli příslušenstvím bez dozoru. Tento výrobek není hračka. **Manipulace.** Manipulujte s výrobkem šetrně. Výrobek může být poškozen nebo může dojít k jeho narušení. Nepoužívejte poškozený výrobek včetně, ale ne omezeno na, prasklin na krytu nebo poničených kabelů. Nepoužívejte výrobek s poškozeným napájecím kabelem. Vlhkost a kapaliny mohou poškodit výrobek. Nemanipulujte s výrobkem nebo veškerými elektrickými součástkami blízko jakékoli kapaliny. Skladujte a používejte výrobek na suchých místech. Nepoužívejte výrobek, pokud dojde k jeho namočení. Pokud je výrobek právě používán a dojde k jeho namočení, odpojte jej od akumulátoru a okamžitě přestaňte výrobek používat. Nevypojujte výrobek vytahováním kabelů. **UPOZORNĚNÍ:** Horký povrch, Před manipulací počkejte, až jednotka vychladne. **Úpravy.** Nepokoušejte se změnit, upravovat nebo opravovat žádnou část tohoto

výrobku. Rozebírání výrobku může způsobit poranění, smrt nebo škodu na majetku. Pokud dojde k poškození výrobku, pokud špatně funguje nebo přijde do kontaktu s jakoukoli tekutinou, přerušete používání a kontaktujte společnost NOCO. Jakékoli úpravy výrobku zruší vaši záruku. **Príslušenství.** Tento výrobek je schválen pouze pro použití s příslušenstvím od společnosti NOCO. Společnost NOCO nezodpovídá za bezpečnost uživatele nebo poškození výrobku v případě použití jiných příslušenství než těch, které byly schváleny společností NOCO. **Umístění.** Nedovolte, aby kyselina z baterie přišla do kontaktu s výrobkem. Nepoužívejte výrobek v uzavřených prostorách nebo prostorách s omezeným větráním. Nenasazujte baterii na vrchní část výrobku. Umístěte kabelové vodiče tak, aby nedošlo k náhodnému poškození pohybných částí vozidla (včetně kapoty a dveří) a přesouváním částí motoru (včetně lopatek ventilátoru, řemenů a řemenice) nebo toho, co by mohlo znamenat nebezpečí, které by mohlo způsobit zranění nebo smrt. **Provozní teplota.** Tento výrobek je navržen pro práci při teplotě prostředí mezi -20o C a 50o C. Nepoužívejte jej mimo toto teplotní rozhraní. Nepokoušejte se nouzově nastartovat zmrzlý akumulátor. Pokud se akumulátor začne nadměrně zahřívát, okamžitě přestaňte používat výrobek. **Skladování.** Nepoužívejte nebo neskladujte váš výrobek v prostorách s vysokými koncentracemi prachu nebo látek přenášených vzduchem. Skladujte váš výrobek na plochých, bezpečných površích, aby byl zajištěn před pádem. Skladujte váš výrobek na suchém místě. Skladovací teplota je zhruba -20 °C - 50 °C (průměrná teplota 0 °C až + 25 °C). Nikdy za žádných okolností nepřekračujte hodnotu 80°C. **Kompatibilita.** Výrobek je kompatibilní pouze s 12 voltovými olověnými akumulátory. Nepokoušejte se používat výrobek s jakýmkoli jiným typem akumulátoru. Nouzové startování akumulátorů s jiným chemickým médiem může mít za následek poranění, smrt nebo škodu na majetku. Před pokusem o nouzové startování akumulátoru kontaktujte výrobce akumulátoru. Neprovádějte nouzový start akumulátoru, pokud si nejste bezpečně vědomi toho, jaké chemické médium akumulátor obsahuje a jakou má hodnotu napětí. **Baterie.** Vestavěná lithium-iontová baterie by měla být nahrazena pouze společností NOCO a musí být recyklována nebo likvidována odděleně od domácího odpadu. Nepokoušejte se sami vyměnit baterii a nepoužívejte poškozenou nebo netěsnou lithium-iontovou baterii. Nikdy nevhazujte baterii do odpadků v domácnosti. Likvidace baterií v komunálním odpadu je podle státních a federálních zákonů a předpisů o životním prostředí nezákonná. Vždy odnášejte použité baterie do místního centra pro recyklaci baterií. Pokud je baterie výrobku nadměrně horká, vylučuje nepříjemný pach, je zdeformovaná, pořezaná nebo vykazuje abnormální nálek, okamžitě zastavte veškeré používání a kontaktujte společnost NOCO. **Nabíjení baterie.** Produkt nabíjejte pomocí přiloženého nabíjecího kabelu USB-C. NOCO neodpovídá za škody, zranění a / nebo smrt při používání neschválených produktů nabíjení třetích stran. Dejte si pozor na použití napájecích adaptérů s nízkou kvalitou, neboť mohou představovat vážné elektrické riziko, které může vyústit ve zranění a/nebo smrt osob a poškození zařízení nebo majetku. Použití poškozených kabelů nebo nabíječky nebo nabíjení při vyšší vlhkosti může způsobit elektrický šok. Používání generických napájecích adaptérů či adaptérů třetích stran může snížit životnost vašeho produktu a způsobit jeho závadu. NOCO není odpovědná za bezpečnost uživatelů při používání příslušenství nebo spotřebního materiálu, který není společností NOCO schválen. Při používání USB napájecího adaptéru pro nabíjení daného produktu se ujistěte, že zástrčka střídavého proudu je zcela zasunuta do adaptéru předtím, než jej strčíte do zásuvky. Napájecí adaptéry se mohou během běžného používání zahřát a delší kontakt s kůží může způsobit tělesné zranění. Při používání adaptérů vždy zajistěte v jejich okolí dostatečné větrání. Pro zajištění maximální životnosti baterie se vyhněte nabíjení svého produktu po dobu delší než jeden týden v kuse, neboť přehřívání může zkrátit životnost baterie. Časem se nepoužívaný produkt vybijí a bude muset být před dalším použitím nabit. Pokud produkt nepoužíváte, odpojte jej od zdrojů napájení. Používejte produkt pouze pro zamýšlené účely. **Medicínská zařízení.** Výrobek může vyzařovat elektromagnetická pole. Výrobek obsahuje magnetické součásti, které mohou zasahovat do funkce kardiostimulátorů, defibrilátorů nebo jiných lékařských zařízení. Tato elektromagnetická pole mohou zasahovat do funkce kardiostimulátorů nebo jiných lékařských zařízení. Vlastníte-li jakékoli lékařské zařízení včetně kardiostimulátorů, konzultujte použití výrobku se svým lékařem. Pokud máte podezření, že výrobek zasahuje do funkce medicínského zařízení, přestaňte okamžitě

výrobek používat a okamžitě se poradte se svým lékařem. **Zdravotní stav.** Pokud se nacházíte ve zdravotním stavu, u kterého máte podezření, že by mohl být zasažen používáním výrobku, včetně ale ne omezeno na: záchvaty, výpadky, oční stíny nebo bolesti hlavy, obraťte se na svého lékaře před použitím produktu. Používání integrované vysoce výkonné baterky zahrnuje nebezpečí citlivosti na světlo. Používání světla v režimu Strobe může u osob s fotosenzitivní epilepsií způsobit záchvaty, což může vést k vážnému zranění nebo smrti. **Světlo.** Přímé hledění přímo do světla baterky může vést k trvalému poškození zraku. Výrobek je vybaven vysoce výkonnou přednastavenou LED lampou, která vysílá silný paprsek na nejvyšší úrovni. **Čištění.** Před každou údržbou nebo čištěním vypněte zařízení. Pokud je výrobek v kontaktu s kapalinou nebo jiným typem kontaminantu, ihned jej očistěte a usušte. Používejte měkkou látku, která nepouští vlákna (mikrovlákna). Zabraňte vniknutí vlhkosti do otvorů. **Prostředí s rizikem výbuchu.** Všimněte si všech varování a pokynů. Nepoužívejte výrobek v žádném prostředí s potenciálně výbušnou atmosférou, včetně oblastí s palivem nebo oblastí, které obsahují chemikálie nebo částice, jako jsou zrna, prach nebo prach z různých kovů. **Aktivita s vážným důsledkem.** Tento výrobek není určen pro použití tam, kde selhání výrobku může vést k poranění, smrti nebo vážnému poškození životního prostředí. **Rušivý vliv rádiových vln.** Výrobek je navržen, zkoušen a vyroben tak, aby vyhovoval předpisům upravujícím emise vysokofrekvenčních kmitočtů. Takové emise z výrobku mohou negativně ovlivnit provoz jiných elektronických zařízení a způsobit jejich poruchu. **Číslo modelu: GBX45** Toto zařízení vyhovuje části 15 pravidel FCC. Provoz podléhá následujícím dvěma podmínkám: (1) toto zařízení nesmí způsobovat škodlivé rušení a (2) toto zařízení musí být schopno akceptovat jakákoli přijatá rušení, včetně rušení, která mohou způsobit nežádoucí provoz. **POZNÁMKA:** Toto zařízení bylo testováno a bylo zjištěno, že podle části 15 pravidel FCC splňuje limity pro digitální zařízení třídy A. Tyto limity jsou navrženy tak, aby poskytovaly přiměřenou ochranu proti škodlivému rušení při provozu zařízení v komerčním prostředí. Toto zařízení generuje, používá a může vyzařovat vysokofrekvenční energii a pokud není instalováno a používáno v souladu s návodem k použití, může způsobit škodlivé rušení rádiové komunikace. Provoz tohoto zařízení v obytné zóně pravděpodobně způsobí škodlivé rušení, v takovém případě bude uživatel muset opravit rušení na vlastní náklady.

## Jak zařízení používat

### Krok 1: Nabíjení zařízení GBX45.

GBX45 je dodáván částečně nabitý již z výroby a před použitím musí být zcela nabit. Připojte GBX45 pomocí přiloženého nabíjecího kabelu USB-C do vstupního/výstupního portu USB-C. Může být nabit z jakéhokoliv napájeného USB portu jako je adaptér střídavého proudu, nabíječka do auta, laptop a další. Vstupní/výstupní port USB-C používá technologii Power Delivery 3.0, která umožňuje přijímat/dodávat až 60 W. Čas nabití GBX45 se bude lišit v závislosti na úrovni vybití a použitém napájecím zdroji. Skutečné výsledky se mohou lišit kvůli stavu baterie.

Při dobíjení je úroveň nabíjení interní baterie indikována LED indikátory nabíjení. LED diody začnou pomalu pulzovat na „Zapnuto“ a „Vypnuto“ a vytvoří pevný sloupec, dokud nebudou zapnuty všechny čtyři LED diody nabíjení. Po úplném nabití baterie bude zelená 100% LED pevná a LED diody nabíjení 25%, 50% a 75% se vypnou. Jednou za čas bude zelená LED 100% dioda vydávat pulsující světlo, které indikuje, že dochází k udržovacímu nabíjení.

**Čas dobíjení:** **Výkon nabíječky:**

**16h** **2,5W**

**8h** **5W**

**4h** **10W**

**Stav vnitřní baterie**



### Rychlé nabití.

GBX45 je vybaven technologií rychlého nabití, která umožňuje jeho nabití až do úrovně 60 W. Pro úplné využití této vlastnosti je potřebná kompatibilní nabíječka podporující USB-C technologii Power Delivery 3.0 o 60 W. LED dioda pro rychlé nabití se rozsvítí, jakmile hodnota napájení překročí 15 W, což značí, že je USB Power Delivery 3.0 aktivní.

### Automobilová nabíječka.

Nejúčinnějším způsobem nabíjení GBX45 je použití nabíječky NOCO Automotive Charger (není součástí dodávky).

POZNÁMKA: Aby bylo možné rychle nabít jednotku, musí být vozidlo zapnuté / běžící, aby mohla být použita automatická nabíječka.

### Zdroj energie.

Při nabíjení zařízení USB je důležité nejprve napájet jednotku GBX45 a poté připojit nabíjené zařízení USB.

POZNÁMKA: Pokud jednotka GBX45 není zapnuta jako první, bude odebírat energii ze zařízení USB, pokud je kompatibilní s DRP. Chcete-li nabíjet GBX45 zařízením kompatibilním s DRP (např. Telefonem, notebookem, powerbankou), ujistěte se, že je GBX45 vypnutý před provedením kabelového připojení mezi GBX45 a zařízením DRP.

### Rychlé nabití.

Čas dobíjení:	Výkon nabíječky:
0,8h	60W

### Automobilová nabíječka.

Čas dobíjení:	Výkon nabíječky:
0,8h	60W

## Krok 2: Připojte zařízení k akumulátoru

Důkladně si přečtěte a porozumějte návodu majitele vozidla v oblastech ostražítosti a doporučených metod pro nouzový start vozidla. Ujistěte se, že před použitím tohoto produktu určíte dle návodu majitele baterie napětí a chemický stav baterie. GBX45 je pouze pro rychlý start 12-voltových olověných baterií. Před připojením k baterii se ujistěte, že máte 12-voltovou olověnou baterii. GBX45 není vhodný pro žádný jiný typ baterie. Identifikujte správnou polaritu elektrod baterie. Kladná elektroda je běžně značena těmito písmeny či symbolem (POS, P, +). Záporná elektroda je běžně značena těmito písmeny či symbolem (NEG, N, -). Nepřipojujte nic ke karburátoru, palivovému potrubí nebo tenkým listovým kovovým částem. Pokyny níže jsou pro negativní uzemnění (nejčastější). Pokud má vaše vozidlo pozitivní uzemnění (velmi neobvyklé), podívejte se do návodu pro správný postup nouzového startu vozidla.

1. Připojte svorky baterie k GBX45 připojením k výstupnímu 12V portu.
2. Připojte kladnou (červenou) svorku baterie na kladnou (POS, P, +) elektrodu a zápornou (černou) svorku baterie na zápornou (NEG, N, -) elektrodu nebo podvozek vozidla.

## Krok 3: Provedení nouzového startu.

1. Ujistěte se, zda jsou před pokusem o nouzový start vozidla veškerá zařízení způsobující výkonové zatížení vozidla (přední světla, rádio, klimatizace, atd.) vypnutá.

**2.** Stiskněte tlačítko napájení pro zahájení nouzového startu a všechny LED diody najednou zablikají. Jste-li správně připojeni k baterii, bílá Boost LED dioda se rozsvítí a LED diody nabíjení budou blikat. Po detekci baterie se spustí 60-sekundový odpočet.

**3.** Zkuste nastartovat vozidlo. Většina vozidel okamžitě nastartuje. Pokud vozidlo okamžitě nenastartuje, vyčkejte 20 - 30 sekund a zkuste to znovu. Po 60-sekundovém odpočtu se musí jednotka vypnout a znovu zapnout, aby se spustila nová sekvence nouzového startu. Nepokoušejte se o více než pět (5) postupných nouzových startů během patnácti (15) minut. Umožněte GBX45, aby patnáct (15) minut odpočíval, před dalším pokusem o nouzový start.

**4.** Poté, co nastartujete své vozidlo, vypněte jednotku, odpojte svorky baterie a odeberte GBX45.

### **60-sekundový odpočet.**

60-sekundový odpočet se spustí, jakmile bude detekována baterie. Po skončení 60 sekund se ukončí funkce nouzového startu. Boost LED dioda zhasne a LED diody interní baterie zobrazí aktuální stav nabití jednotky. Pro resetování funkce nouzového startu stiskněte tlačítko napájení, abyste jednotku vypnuli. Znovu stiskněte tlačítko napájení pro zapnutí jednotky a opětovné spuštění funkce nouzového startu.

### **POZOR.**

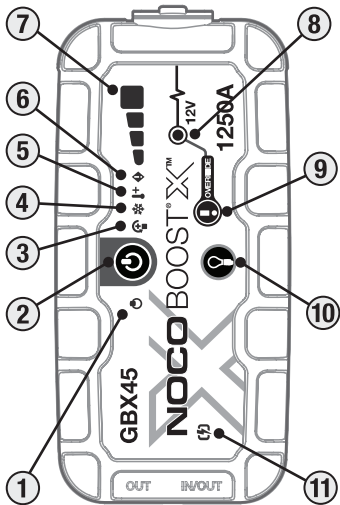
60-SEKUNDOVÝ ODPOČET JE PŘI POUŽÍVÁNÍ RUČNÍHO OVLÁDÁNÍ VYPNUTÝ. ENERGIE BUDE DODÁVÁNA PO CELOU DOBU AKTIVACE RUČNÍHO OVLÁDÁNÍ. PRO MAXIMALIZACI POČTU NOUZOVÝCH STARTŮ JE DOPORUČENO VYPNOUT JEDNOTKU BOOST, JAKMILE VOZIDLO NASTARTUJE.

### **Nízkonapěťové baterie a ruční přepínání**

Zařízení GBX45 je navrženo pro nouzový start 12 voltových olovených akumulátorů až do hodnoty napětí 3 voltů. Pokud je váš akumulátor pod hodnotou 3 voltů, LED kontrolka Boost bude vypnutá. To je znamení, že zařízení GBX45 nemůže rozpoznat baterii. Pokud potřebujete nouzově nastartovat baterii, která má napětí menší než 3 volty, můžete využít funkci Ruční přepínání, která vám umožní zapnout funkci nouzového startu.

### **POZOR.**






POUŽÍVEJTE TENTO REŽIM S EXTRÉMNÍ OPATRNOSTÍ. TENTO REŽIM JE URČEN POUZE PRO 12 VOLTOVÉ OLOVENÉ AKUMULÁTORY. FUNKCE ODOLNOSTI PROTI JISKŘENÍ I OCHRANA PROTI OBRÁCENÉ POLARITĚ JSOU VYPNUTÉ. VĚNUJTE VELMI BEDLIVOU POZORNOST POLARITĚ AKUMULÁTORU JEŠTĚ PŘEDTÍM, NEŽ POUŽIJETE TENTO REŽIM. NEDOVOLTE, ABY SE POZITIVNÍ A NEGATIVNÍ SVORKY NAVZÁJEM DOTÝKALY JEDNA DRUHÉ, NEBOŤ BY VÝROBEK MOHL GENEROVAT JISKŘENÍ. TENTO REŽIM POUŽÍVÁ VELMI VYSOKOU HODNOTU PROUDU (AŽ DO 1250 AMPÉRŮ), KTERÁ MŮŽE ZPŮSOBIT JISKŘENÍ A VYSOKOU HODNOTU TEPLA, POKUD NENÍ SPRÁVNĚ POUŽÍVÁN. NEJSTE-LI SI JISTI POUŽITÍM TOHOTO REŽIMU, NEPOKOUŠEJTE SE O TO SAMI A VYHLEDEJTE ODBORNOU POMOC.



## Rozhraní

- 1. Když je jednotka zapnutá, LED Kontrolka Napájení** se rozsvítí bíle. Po 60 sekundovém odpočítávání časového limitu se rozsvítí oranžově, dokud nebudou svorky vyjmuty z autobaterie nebo dokud nebude GBX45 vypnut a znovu zapnut.
- 2. Stisknutí** Stisknutím zapnete a vypnete jednotku nebo restartujete zesílení po 60 sekundovém limitu.
- 3. LED dioda chyby opačné polarity** Při detekci opačné polarity se rozsvítí červeně.
- 4. Studená LED** Pokud je teplota příliš nízká, rozsvítí se nebo bliká modře.
- 5. Horká LED** Pokud je teplota příliš vysoká, rozsvítí se nebo bliká červeně.
- 6. Chybová kontrolka LED** Bliká „zapnuto“ a „vypnuto“ v různých sekvencích (od 1 do 6 bliknutí), aby se vyjádřily chybové stavy.
- 7. Stav vnitřní baterie** Indikuje stav nabití vnitřní baterie.
- 8. LED kontrolka Boost** Se rozsvítí bíle v případě, když je aktivní režim Boost. Pokud je jednotka správně připojena k akumulátoru, zařízení GBX45 automaticky rozpozná akumulátor a přejde do režimu Boost (Když je aktivní funkce Manuální přepínání, kontrolka LED bliká bíle).
- 9. Tlačítko funkce Manuální přepínání** Pro spuštění jej stiskněte a podržte tři (3) sekundy. **VAROVÁNÍ: Vyřadí z funkce ochranné zabezpečení a ručně přepne režim Boost do polohy „Zapnuto“.** Pouze pro použití, když je napětí baterie příliš nízké na to, aby bylo detekováno.
- 10. Tlačítko světelného režimu** Přepíná ultra-jasně LED světlo v 7 světelných režimech: 100% > 50% > 10% > SOS > Blink > Strobe > Vypnuto
- 11. LED dioda rychlého nabíjení** Při aktivním rychlém nabíjení se rozsvítí bíle. LED dioda rychlého nabíjení zčervená (trvale / bliká), pokud dojde k chybě.

## Řešení potíží

	<b>Chyba</b>	<b>Důvod/Řešení</b>
	 Červená	Detekce opačné polaroty. / Otočte připojení baterie.
	Jedno (1) bliknutí	Detekován zkratovaný obvod na svorkách baterie. / Odeberte všechna spojení a znovu připojte svorky k baterii.
	Dvě (2) bliknutí	Vysoké napětí detekováno na svorkách (GBX45 je připojeno k napěťovému systému vyššímu než 12V, například 24V).
	Tři (3) bliknutí	Detekován špatný článek baterie. / Když interní článek baterie během nabíjení selhal.
	Čtyřnásobný (4) blesk	Chyba časového limitu nabíjení (tj. GBX45 je hromadně nabíjena příliš dlouho).
	Blesk Sextuple (6)	Back-Charge detekován do GBX45 prostřednictvím svorek, když je v režimu Boost (tj. GBX45 je v manuálním přepsání a poté je připojen k systému vyššímu než 12V, například 24V).
	Kontrolka horka LED: Svítí plným světlem	Jednotka je plně provozuschopná, ale blíží se k horní teplotní hranici. / Nechejte jednotku vychladnout.
	Kontrolka horka LED: Bliká	Jednotka je příliš horká na to, aby se rozběhla, v tomto stavu je k dispozici pouze svítilna. / Nechejte jednotku vychladnout.
	Chladová kontrolka LED: Svítí plným světlem	Jednotka je plně provozuschopná, ale blíží se k dolní teplotní hranici. / Nechejte jednotku zahřát.
	Chladová kontrolka LED: Bliká	Jednotka je příliš studená na to, aby nastartovala, v tomto stavu je k dispozici pouze baterka / Nechte jednotku zahřát.
	Červené blikání	Při nabíjení jednotky zkontrolujte poškození kabelu nebo nabíječky / Pokud nabijíte zařízení USB-C, zkontrolujte poškození kabelu nebo zařízení / Pokud problém přetrvává, kontaktujte podporu NOCO.
	Červená	Připojená nabíječka je nekompatibilní. / Odpojte kabel USB, vypněte / zapněte jednotku, použijte jinou nabíječku.

## Technické specifikace

**Vnitřní baterie:** 31Wh Lithium Ion

**Hodnota špičkového proudu:** 1250A

**Provozní teplota:** -20°C až +50°C

**Teplota nabíjení:** 0°C až +40°C

**Teplota skladování:** -20°C až +50°C (Prům. tepl.)

**USB-C (Vstup):** 5V 1.5A/9V 3A/12V 3A/15V 3A/20V 3A

**USB-C (Výstup):** 5V 3A/9V 3A/12V 3A/15V 3A/20V 3A

**USB (Výstup):** 5 V stejnosměrný proud 2,1 A Max / 10 W Max

**Ochrana pláště:** IP65 (w/Zavřené porty)

**Chlazení:** Přirozená konvekce

**Rozměry (L x W x H):** 17,4 x 8,4 x 5,3 Centimetrů

**Hmotnost:** 0,6 Kilogramů (1,3 lb)

## NOCO One Omezená záruka na jeden (1) rok.

Společnost NOCO Company ("NOCO") zaručuje, že tento výrobek („Výrobek“) bude bez závad, co se materiálu i provedení týče, po dobu jednoho (1) roku od data zakoupení („Záruční doba“). V případě závad hlášených během záruční doby společnost NOCO podle svého uvážení a na základě analýzy technické podpory společnosti NOCO buď opraví nebo nahradí vadné výrobky. Náhradní díly a výrobky budou nové nebo provozně použitelné, funkční a výkonově srovnatelné s originálními součástmi a se zárukou na zbyvajících část původního záručního období.

ZODPOVĚDNOST SPOLEČNOSTI NOCO JE PODLE TÉTO SMLOUVY OMEZENÁ VÝHRADNĚ NA VÝMĚNU NEBO OPRAVU, V MAXIMÁLNÍM ROZSAHU POVOLENÉM ZÁKONEM NENESE SPOLEČNOST NOCO ŽÁDNOU ZODPOVĚDNOST VŮČI KUPUJÍCÍMU PRODUKTU NEBO JAKÉKOLI TŘETÍ STRANĚ ZA ŽÁDNÉ SPECIÁLNÍ, NEPŘÍMÉ, NÁSLEDNÉ NEBO EXEMPLÁRNÍ ŠKODY VČETNĚ, ALE BEZ OMEZENÍ NA ZTRÁTU ZISKŮ, POŠKOZENÍ MAJETKU NEBO OSOBNÍ ZRANĚNÍ JAKÝMKOLI ZPŮSOBEM SOUVISEJÍCÍM S VÝROBKEM, ZPŮSOBENÝM JAKKOLI, I KDYBY SPOLEČNOST NOCO MĚLA POVĚDOMÍ O MOŽNOSTI TAKOVÝCH POŠKOZENÍ. ZÁRUKY ZDE UVEDENÉ JSOU SOUČÁSTÍ VŠECH DALŠÍCH ZÁRUK, VÝSLOVNÝCH, PŘEDPOKLÁDANÝCH, ZÁKONNÝCH NEBO JINÝCH, VČETNĚ, BEZ OMEZENÍ, PŘEDPOKLÁDANÝCH ZÁRUK OBCHODOVATELNOSTI A VHODNOSTI PRO KONKRÉTNÍ ÚČEL A TĚCH VYPLÝVAJÍCÍCH Z POUŽÍVÁNÍ OBCHODU, POUŽÍVÁNÍ NEBO OBCHODNÍ PRAXE. V PŘÍPADĚ, ŽE JAKÉKOLI ZÁKONY UKLÁDAJÍ ZÁRUKY, PODMÍNKY NEBO ZÁVAZKY, KTERÉ NEMOHOU BYT VYLOUČENY NEBO UPRAVENY, BUDE TENTO Odstavec PLATIT V NEJVĚTŠÍM ROZSAHU POVOLENÉM TAKOVÝMI ZÁKONY.

Tato záruka je pouze pro původního kupujícího produktu od společnosti NOCO nebo od společností NOCO autorizovaného prodejce nebo od distributora a není přiřaditelná ani přenositelná. Pro uplatnění záruky musí kupující: (1) požádat o a získat číslo žádosti o vrácení zboží („RMA“) a informace o lokalitě pro vrácení

(„Return Location“) od služby podpory společnosti NOCO e-mailem na support@no.co nebo zavoláním na 1.800.456.6626; a (2) zaslat produkt včetně čísla RMA a dokladu o nákupu do Lokality pro vrácení. NEZASÍLEJTE PRODUKT PŘEDTÍM, NEŽ OD SLUŽBY PODPORY SPOLEČNOSTI NOCO OBDRŽÍTE RMA.

**PŮVODNÍ KUPUJÍCÍ JE ZODPOVĚDNÝ (A MUSÍ JE PŘEDEM ZAPLATIT) ZA VŠECHNY NÁKLADY NA BALENÍ A DOPRAVU PRO DOPRAVU VÝROBKŮ K ZÁRUČNÍ OPRAVĚ.**

BEZ OHLEDU NA VÝŠE UVEDENÉ JE BEZPROBLÉMOVÁ ZÁRUKA ZRUŠENA A NEPLATÍ NA PRODUKTY, KTERÉ: (a) jsou špatně používány, se kterými bylo špatně zacházeno, byly zneužity, bylo s nimi neopatrně zacházeno, byly náhodou poškozeny, byly špatně skladovány, byly provozovány pod extrémním napětím, teplotou, šokem nebo vibracemi mimo doporučení společnosti NOCO pro bezpečné a efektivní použití; (b) byly špatně nainstalovány, provozovány nebo udržovány; (c) jsou/ byly upraveny bez výslovného písemného souhlasu společnosti NOCO; (d) byly rozebrány, upraveny nebo opraveny někým jiným než společností NOCO; (e) jejichž defekty byly ohlášeny po konci záruční doby.

TATO BEZPROBLÉMOVÁ ZÁRUKA NEPOKRÝVÁ: (1) běžné opotřebení; (2) kosmetické poškození, které nemá vliv na funkčnost nebo (3) produkty, na kterých chybí, je upraveno nebo počmáráno sériové číslo společnosti NOCO.

## **PODMÍNKY BEZPROBLÉMOVÉ ZÁRUKY**

Tyto podmínky platí jen pro produkty v záruční lhůtě. Bezproblémová záruka zaniká uplynutím doby od data nákupu (uplynutí doby od data sériového čísla, není-li důkaz o nákupu) nebo za podmínek zmíněných v tomto dokumentu výše. Produkt vraťte s náležitou dokumentací.

### **S dokladem o nákupu:**

1 rok: BEZ poplatku. S dokladem o nákupu. Záruční lhůta začíná dnem nákupu.

### **BEZ dokladu o nákupu:**

1 rok: BEZ poplatku. BEZ dokladu o nákupu. Záruční lhůta začíná datem sériového čísla.

Doporučujeme vám svůj produkt NOCO zaregistrovat, abyste mohli nahrát doklad o nákupu a prodloužit platnost záruční lhůty. Svůj produkt NOCO můžete zaregistrovat on-line na: no.co/register. Máte-li jakékoliv dotazy týkající se vaší záruky nebo produktu, kontaktujte službu podpory společnosti NOCO (e-mail a telefonní číslo výše) nebo napište na: The NOCO Company, 30339 Diamond Parkway, #102, Glenwillow, OH 44139 USA.

For more information and support visit:

[www.no.co/support](http://www.no.co/support)

**NOCO**®

GBX45.10232020A